

长春市第六医院

自行监测方案

企业名称：长春市第六医院

编制时间：2020年9月



一、企业基本信息

1. 法定代表人	桑红
2. 社会信用代码	12220100423202288P
3. 企业详细地址	长春市亚泰北大街 3188 号
4. 企业地理位置	中心经度/中心纬度:125° 19' 59.16" /43° 56' 3.62"
5. 联系方式	电话号码: 18946617466 联系人: 徐萍

二、自行监测计划

《排污单位自行监测技术指南 总则》中：排污单位应按照最新的监测方案开展监测活动，可根据自身条件和能力，利用自有人员、场所和设备自行监测；也可委托其它有资质的检（监）测机构代其开展自行监测。

参照《排污单位自行监测技术指南 总则》要求，本项目自行监测计划如下表。

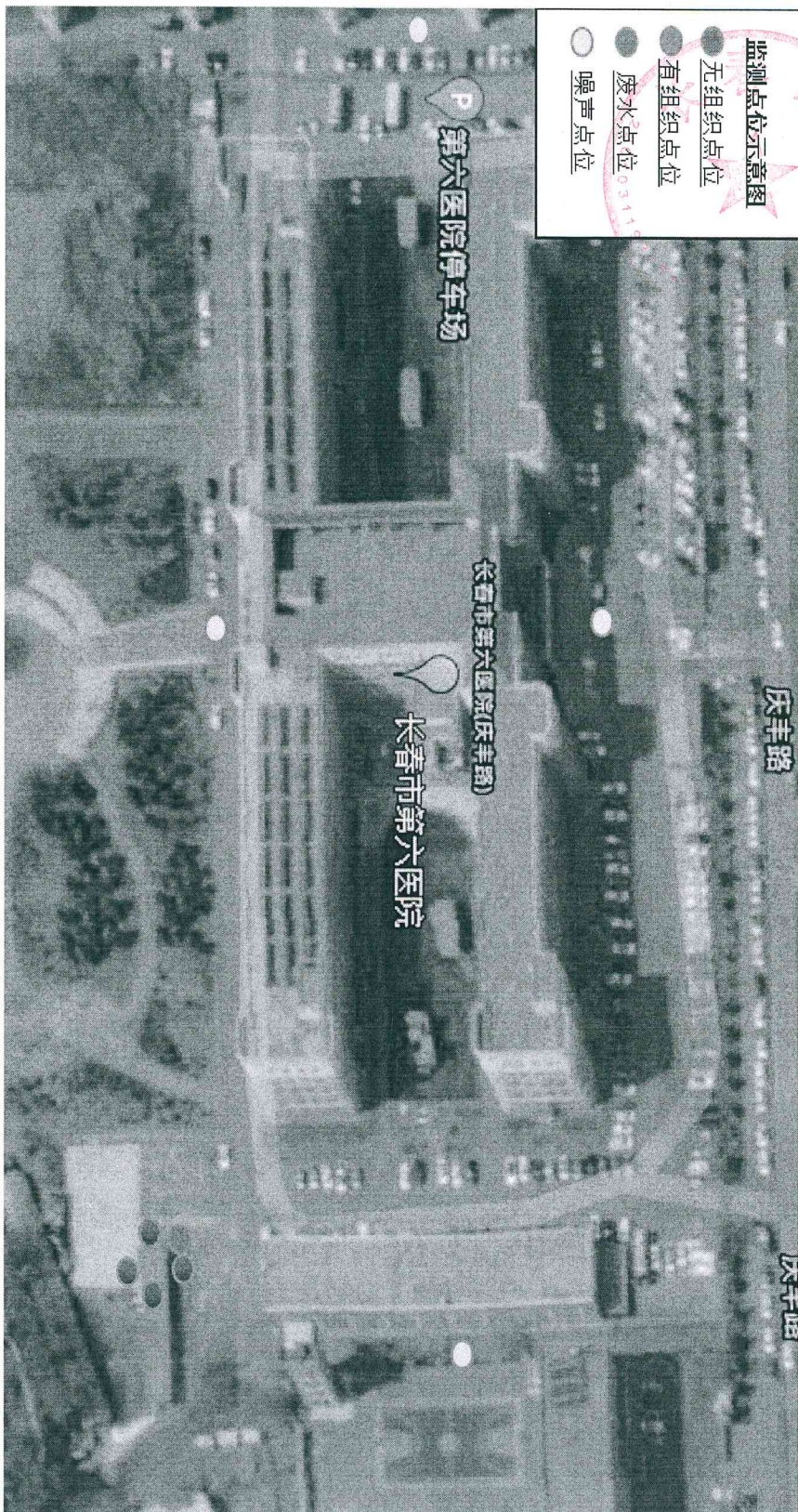
表1 自行监测内容一览表

序号	污染源类别/监测类别	排放口编号/监测点	排放口名称/监测点名称	监测内容(1)	污染物名称	监测设施	手工监测采样方法及个数(2)	手工监测频次(3)	手工测定方法(4)	其他信息
1	废气	DA001	污水站废气排气筒	烟气流速, 烟气温度, 烟气含湿量, 烟道截面积, 烟气动压	臭气浓度	手工	非连续采样至少3个	1次/季	空气质量 恶臭的测定 三点比较式臭袋法 GB T 14675-1993	/
2	废气	DA001	污水站废气排气筒	烟气流速, 烟气温度, 烟气含湿量, 烟道截面积, 烟气动压	氨(氨气)	手工	非连续采样至少3个	1次/季	空气质量 氨的测定 离子选择电极法 GB/T 14669-1993	/
3	废气	DA001	污水站废气排气筒	烟气流速, 烟气温度, 烟气含湿量, 烟道截面积, 烟气动压	硫化氢	手工	非连续采样至少3个	1次/季	空气质量 硫化氢 甲硫醇 甲硫醚 二甲二硫的测定 气相色谱法 GB/T14678-1993	/
4	废气	污水处理站周界		风速, 风向	甲烷	手工	非连续采样至少3个	1次/季	固定污染源废气 总烃、甲烷和非甲烷总烃的测定 气相色谱法 (HJ 38-2017)	/

5	废气	污水处理站周界	风速, 风向	臭气浓度	手工	非连续采样至少3个	1次/季	空气质量 恶臭的测定 三点比较式臭袋法 GB T 14675-1993	/
6	废气	污水处理站周界	风速, 风向	氨(氨气)	手工	非连续采样至少3个	1次/季	空气质量 氨的测定 离子选择电极法 GB/T 14669-1993	/
7	废气	污水处理站周界	风速, 风向	硫化氢	手工	非连续采样至少3个	1次/季	空气质量 硫化氢 甲硫醇 甲硫醚 二甲二硫的测定 气相色谱法 GB/T14678-1993	/
8	废水	DW001	流量	pH 值	手工	混合采样 至少3个混合样	12 小时	水质 pH值的测定 玻璃电极法 GB 6920-1986	/
9	废水	DW001	流量	色度	手工	混合采样 至少3个混合样	/	水质 色度的测定 GB 11903-89	/
10	废水	DW001	流量	悬浮物	手工	混合采样 至少3个混合样	1次/周	水质 悬浮物的测定 重量法 GB 11901-1989	/
11	废水	DW001	流量	五日生化需氧量	手工	混合采样 至少3个混合样	1次/季	水质 五日生化需氧量 (BOD5)的测定 稀释与接种法 HJ505-2009	/
12	废水	DW001	流量	化学需氧量	手工	混合采样 至少3个混合样	1次/周	水质 化学需氧量的测定 快速消解分光光度法 HJ/T 399-2007	/

13	废水	DW001	污水站排水口	流量	阴离子表面活性剂	手工	混合采样 至少3个混合样	1次/季	水质 阴离子表面活性剂的测定 流动注射-亚甲基蓝分光光度法(HJ 826-2017)	/
14	废水	DW001	污水站排水口	流量	氨氮(NH ₃ -N)	手工	混合采样 至少3个混合样	1次/季	水质 氨氮的测定 流动注射-水杨酸分光光度法HJ 666-2013	/
15	废水	DW001	污水站排水口	流量	石油类	手工	混合采样 至少3个混合样	1次/季	水质 石油类和动植物油类的测定 红外分光光度法(HJ637-2018)	/
16	废水	DW001	污水站排水口	流量	动植物油	手工	混合采样 至少3个混合样	1次/季	水质 石油类和动植物油类的测定 红外分光光度法(HJ637-2018)	/
17	废水	DW001	污水站排水口	流量	挥发酚	手工	混合采样 至少3个混合样	1次/季	水质 挥发酚的测定 溴化容量法 HJ 502-2009	/
18	废水	DW001	污水站排水口	流量	总氰化物	手工	混合采样 至少3个混合样	1次/季	水质 氰化物的测定 容量法和分光光度法(HJ 484-2009)	/
19	废水	DW001	污水站排水口	流量	总余氯(以Cl ₂ 计)	手工	混合采样 至少3个混合样	12小时	水质 游离氯和总氯的测定 N,N-二乙基-1,4-苯二胺分光光度法(HJ586-2010)	/
20	废水	DW001	污水站排水口	流量	粪大肠菌群数/(MPN/L)	手工	混合采样 至少3个混合样	1次/周	水质 总大肠菌群、粪大肠菌群和大肠埃希氏菌的测定 酶底物法(HJ 1001-2018)	/
21	废水	DW001	污水站排水口	流量	肠道致病菌	手工	混合采样 至少3个混合样	/	医疗机构水污染物排放标准(GB 18466-2005)	/

监测点位图



三、监测质量保证与质量控制

1、监测人员严格执行环境监测技术规范。

2、监测所用仪器、量器经分析人员进行校准，具有两名以上经省级环境保护主管部门组织的、与监测事项相符的培训证书的人员。

3、废气样品的采集和分析严格按《固定污染源排气中颗粒物测定与气态污染物采样方法》（GB/T16157-1996）、《固定源废气监测技术规范》（HJ/T397-2007）和《固定污染源监测质量保证与质量控制技术规范（试行）》（HJ/T 373-2007）要求进行。

4、噪声监测仪器在采样前、后对仪器进行校准，并记录。

承诺书

长春市生态环境局：

我单位已了解《排污许可管理办法（试行）》及其他相关文件规定，知晓本单位的责任、权利和义务。我单位不位于法律法规规定禁止建设区域内，不存在依法明令淘汰或者立即淘汰的落后生产工艺装备、落后产品，对所提交排污许可证申请材料的完整性、真实性和合法性承担法律责任。我单位将严格按照排污许可证的规定排放污染物、规范运行管理、运行维护污染防治设施、开展自行监测、进行台账记录并按时提交执行报告、及时公开环境信息。在排污许可证有效期内，国家和地方污染物排放标准、总量控制要求或者地方人民政府依法制定的限期达标规划、重污染天气应急预案发生变化时，我单位将积极采取有效措施满足要求，并及时申请变更排污许可证。一旦发现排放行为与排污许可证规定不符，将立即采取措施改正并报告生态环境主管部门。我单位将自觉接受生态环境主管部门监管和社会公众监督，如有违法违规行为，将积极配合调查，并依法接受处罚。

特此承诺。

单位名称：长春市第六医院

法定代表人（主要负责人）：

2020年9月18日



排污许可证申领信息公开情况说明表

(试行)

企业基本信息			
单位名称	长春市第六医院	通讯地址	长春市亚泰北大街3188号
生产区所在地	长春市亚泰北大街3188号	联系人	桑红
联系电话	18946617466	传真	0431-81968606
信息公开情况说明			
信息公开起止时间			
信息公开方式	(国家排污许可证管理信息平台、电视、广播、报刊、公共网站、行政服务大厅或服务窗口等)		
信息公开内容	是否公开下列信息 <input checked="" type="checkbox"/> 排污单位基本信息 <input checked="" type="checkbox"/> 拟申请的许可事项 <input checked="" type="checkbox"/> 产排污环节 <input checked="" type="checkbox"/> 污染防治设施 <input type="checkbox"/> 其他信息_____		
	未公开内容的原因说明： 无		

单位名称：长春市第六医院

法定代表人（实际负责人）：



2020年9月18日

排污口和监测孔规范化设置情况说明材料

我公司根据排污口规范化整治技术要求（试行）（环监《1996》470号）将进行排污口和监测孔规范化设置，现说明一下：

1、对于废水排放口的整治，我单位将严格按照《污染源检测技术规范》要求设置采样、监测的采样口，便于采集样品，便于计量监测，便于日常现场监督检查。

2、一般固体废物应设置专用储存，堆放场地。易造成二次扬尘，储存、堆放场地，应采取不定时喷洒等防治措施；有毒有害固体废物等危险废物，应设置专用堆放场地，并必须有防扬散，防流失，防渗漏等防治措施；临时性固体废物储存、堆放场所也应根据具体情况，进行相应整治。

3、按照国家标准《环境保护图形标志》（GB15562.1—1995）（GB15562.2—1995）的规定将废水排放口和固体废物储存、处置与处置场实行规范化整治，设置与之相适应的环境保护图形标志牌，在一般性污染物排放口（源）或固体废物储存、处置场，设置提示性环境保护图形标志牌。

单位名称：长春市第六医院

法人签字：

日期：2020年9月18日

